

スペアタイヤキャリア

改訂版2013

SPARE TIRE CARRIER



タカラ産業株式会社

スペアタイヤキャリア 標準機種一覧表

単位記載のないものはすべてmmを使用しています。

		型 式	適用車種	タイヤ ハブ径	最大吊 タイヤ 質量	口金形状 (ハンドル挿入穴)		※ 旧 型 式	備 考	
大型車	PL (センター吊り)	PL-4900	大型トラック標準仕様	φ221	150kg		U溝型	PL-4000		
		PL-4900M	大型トラック標準仕様	φ221	150kg		ジャッキハンドル型	PL-4500		
		PL-4901	大型トラックロングチェーン	φ221	150kg		U溝型	PL-4001	チェーン350mm長い (PL-4900比)	
		PL-4910	大型トラック低床車後輪用	φ164	150kg		U溝型	PL-4010		
		PL-4920	大型トラック標準仕様	φ281	150kg		U溝型	PL-4020A		
	PLB (サイド吊り)	PLB-4900	大型トラック標準仕様	φ221	150kg		U溝型	PLB-4000		
		PLB-4900M	大型トラック標準仕様	φ221	150kg		ジャッキハンドル型	PLB-4000M		
		PLB-4901	大型トラックロングチェーン	φ221	150kg		U溝型	PLB-4001	チェーン350mm長い (PLB-4900比)	
		PLB-4910	大型トラック低床車後輪用	φ164	150kg		U溝型	PLB-4010		
		PLB-4920	大型トラック標準仕様	φ281	150kg		U溝型	PLB-4020A		
中型車	PM	PM-400	中型トラック標準仕様	φ164	65kg		U溝型	PM-201		
		PM-400M	中型トラック標準仕様	φ164	65kg		ジャッキハンドル型	PM-201E		
		PM-402	中型トラック標準仕様	φ146	65kg		U溝型	PM-202		
小型車	PS	PS-20	小型トラック	φ133	50kg		U溝型			
		PS-24	小型トラック	φ149	50kg		U溝型			
		PS-25	小型トラック	φ139	50kg		U溝型			
その他	取付ブラケット	L-230	大型 PL-49××系 取付用							
		L-230M	大型 PL-49××M系 取付用						ジャッキハンドル型用	
		MLD-4S	中型 PM-40×系 取付用							
		MLD-4SM	中型 PM-40×M系 取付用						ジャッキハンドル型用	
	ハンドル	16-635								
		16-690								
		16-710								
		16-730								
		16-755								
		16-900								
		16-1065								
		16-1305								
		19-690								PM、PS 使用不可
		19-800								PM、PS 使用不可
		19-1150								PM、PS 使用不可
	A1-L1154								ジャッキハンドル型用	
	ハンドル ガイド	A	60-60-20							
		B	60-90							
		C	60-60-28							ジャッキハンドル型用

この表は標準的な型式のみ表示してありますので、上記以外の型式についてはお問い合わせください。

架装場所に依じて特別仕様の製造、取付用ブラケットの設計、製作もいたしますのでお問い合わせください。

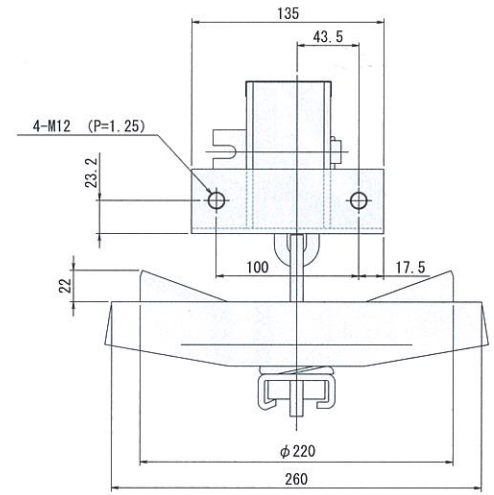
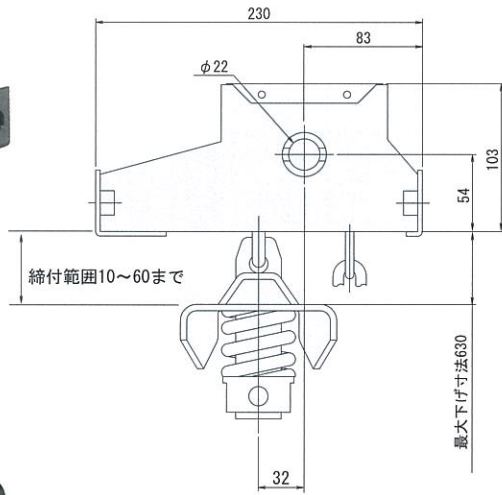
振動テストも行なっております。

※ 旧型式とは同等品を示すものであり、必ずしも互換性があるものではありません。

PL-4900

大型車

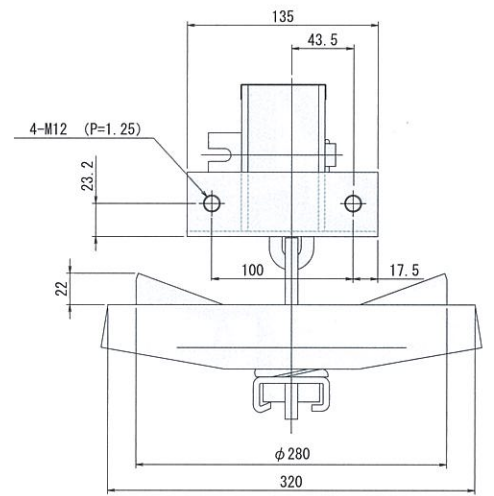
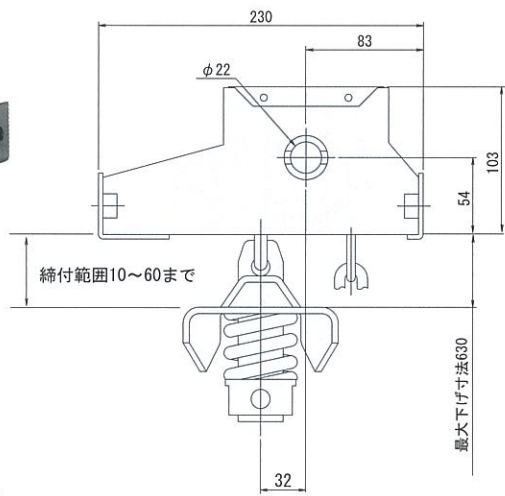
適用ハブ径 $\phi 221$
本体質量 6.25kg



PL-4920

大型車

適用ハブ径 $\phi 281$
本体質量 6.90kg

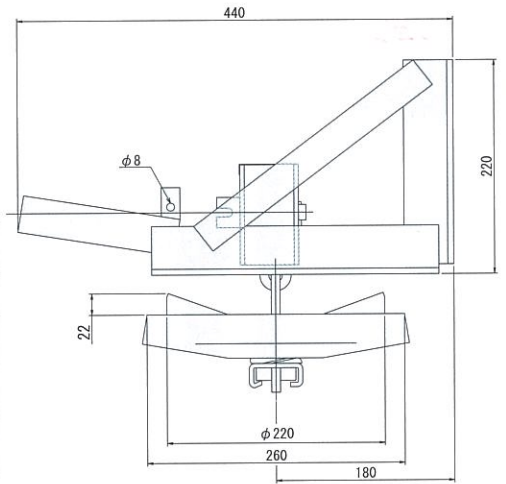
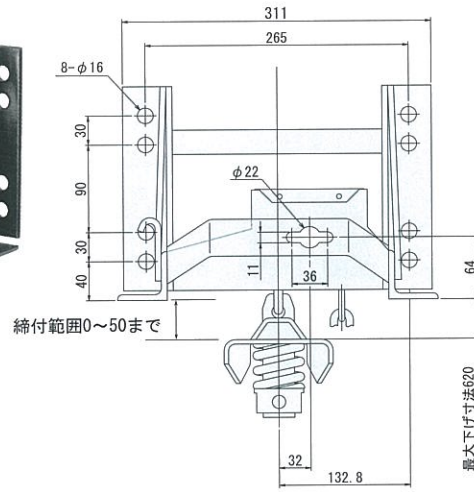
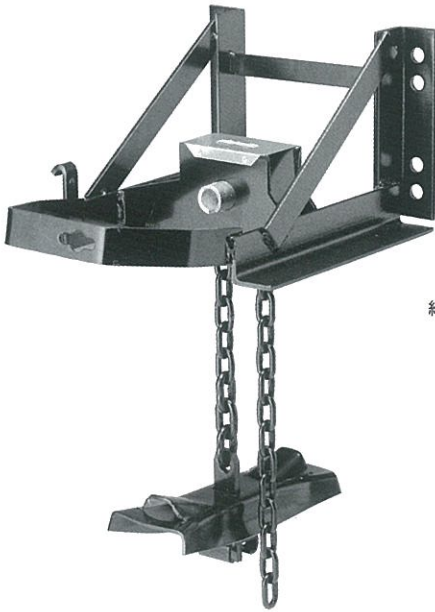


PLB-4900

大型車

適用ハブ径 $\phi 221$

本体質量 10.9kg

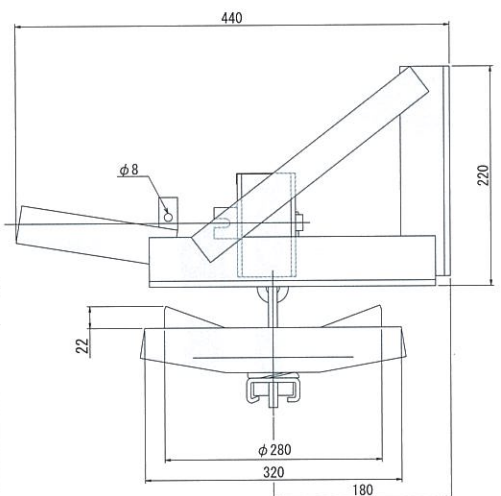
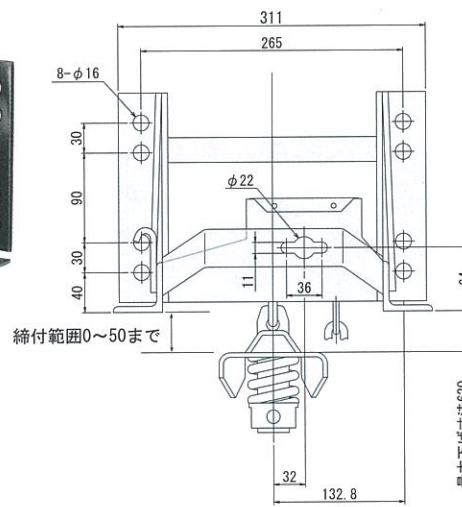
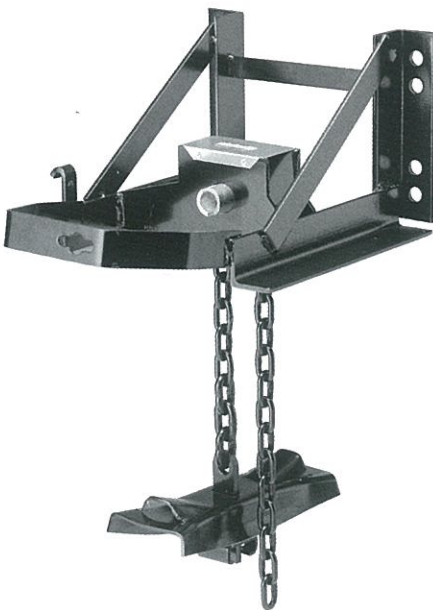


PLB-4920

大型車

適用ハブ径 $\phi 281$

本体質量 13.5kg

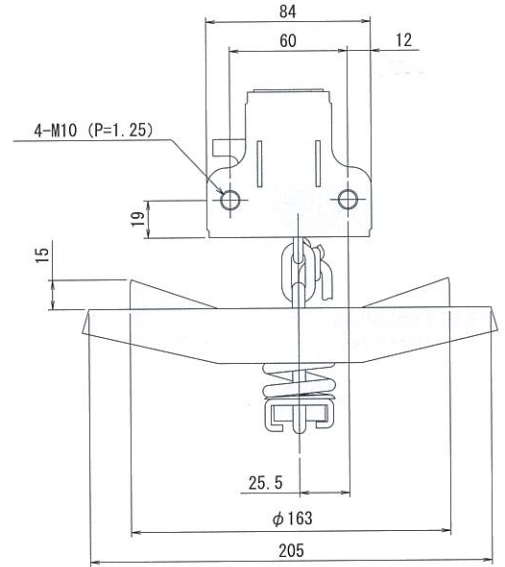
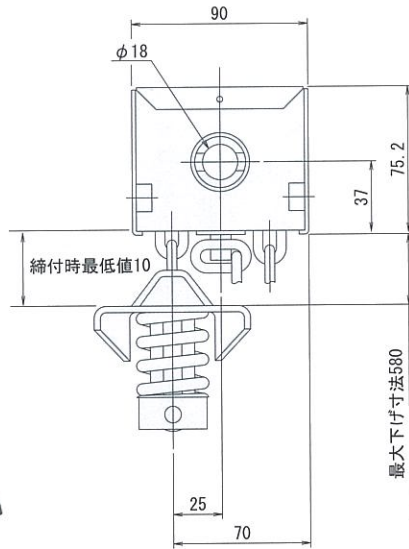


PM-400

中型車

適用ハブ径 $\phi 164$

本体質量 1.95kg

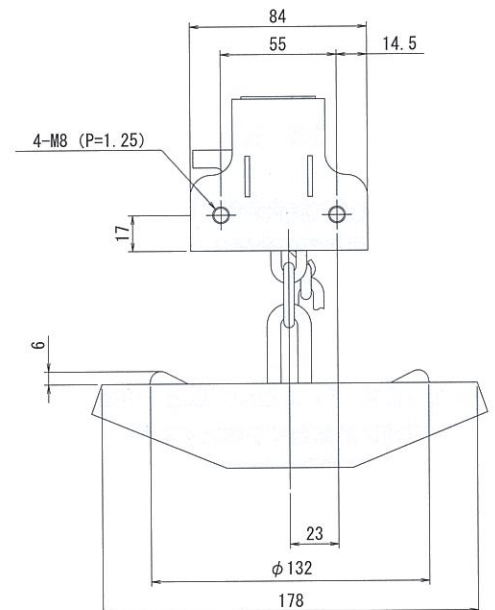
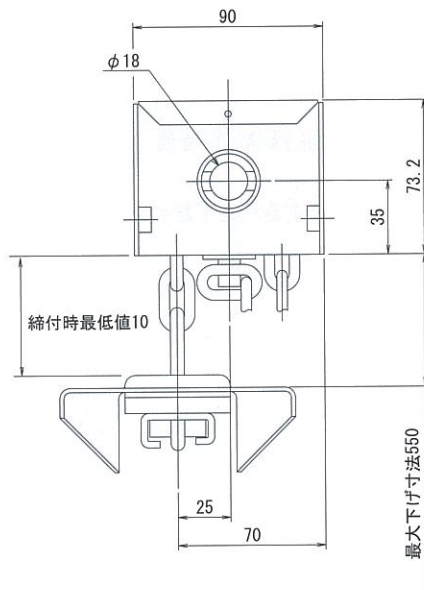


PS-20

小型車

適用ハブ径 $\phi 133$

本体質量 1.85kg



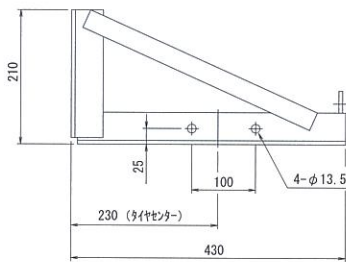
取付ブラケット

適用車種

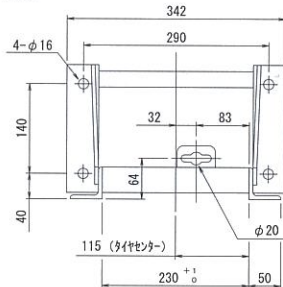
大型PL-49××系取付用

大型PL-49××M系取付用

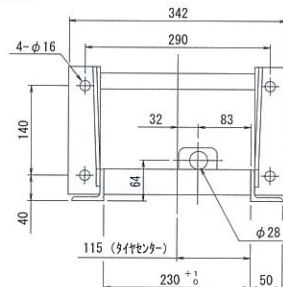
*他社製品との互換性についてはお問い合わせください。



L-230



L-230M

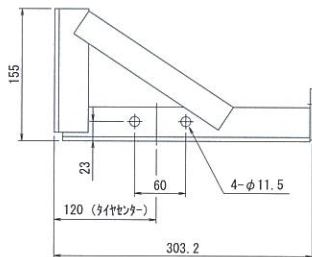


適用車種

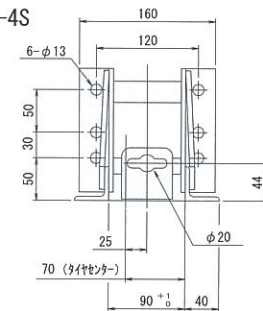
中型PM-40×系取付用

中型PM-40×M系取付用

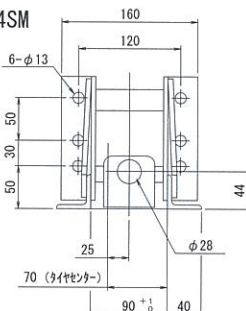
*他社製品との互換性についてはお問い合わせください。



MLD-4S

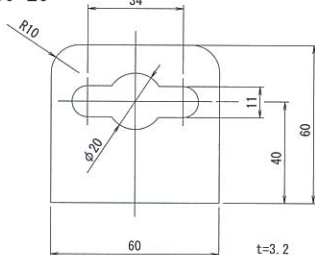


MLD-4SM

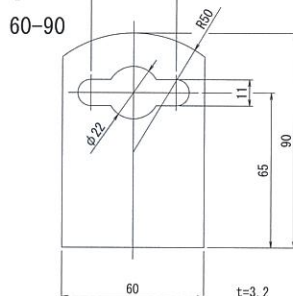


ハンドルガイド

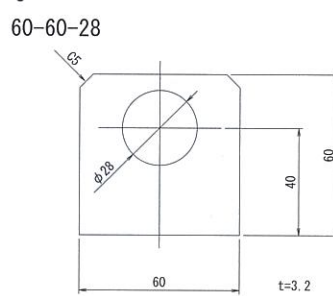
A
60-60-20



B



C



スペアタイヤキャリア装着に関する注意

スペアタイヤキャリア取付け用ブラケット及びボルト等は車両走行中の振動負荷を考慮し、十分な強度、剛性を確保してください。キャリア本体と取付けの関係寸法が適正であっても取付け用ブラケットに欠陥があってはなりませんので、強度を正しく確保する必要があります。

— 例 —

大型用 t 6×50×50以上 中型用 t 5×40×40以上

(53年性能基準 省通達 自社第30号) 各メーカー架装技術連絡書 (参照)

巻き上げたタイヤは支持部で確実に固定し、且つ、締め上げ可能とするため下記寸法を守ってください。

1. 巻き上げ状態での他部品との干渉防止に注意してください。

* 荷台Uボルト、工具箱ブラケット、フレームリベット等と局部接触ないようにしてください。

2. ディスクホイール当て支持を原則とします。

* 支持材間隔 (A) 大型230^{mm} 中型及び小型90^{mm}

* 当り面幅 (B) 大型50^{mm}以上 中型及び小型40^{mm}以上

当り面は局部当りを防止するため平面度に注意してください。

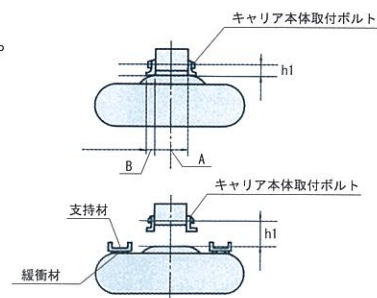
* h1寸法 大型 (ハブの厚さ15mmの時) 30mm~65mm (h1が65mm以上の場合は別途設定)

中型 (ハブの厚さ12mmの時) 20mm~68mm

3. やむを得ずタイヤ当て支持する場合は、下記事項にご注意ください。

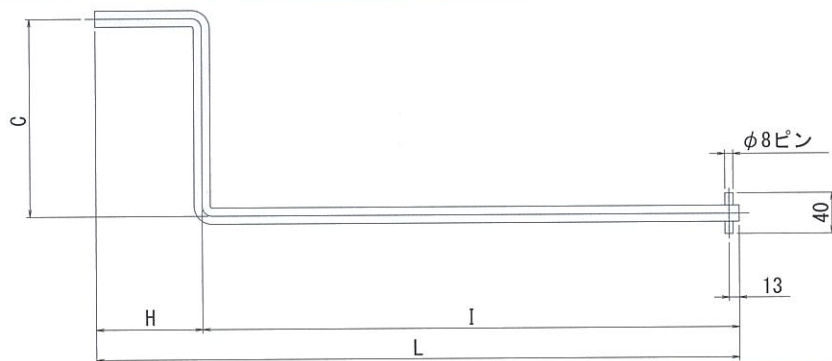
* h1寸法 大型65mm以下 中型68mm以下

タイヤ高さ最大部付近に支持材を位置させてください。タイヤ空気圧減少時を考慮し、他部品との干渉防止に注意してください。



ハンドル

U溝型用

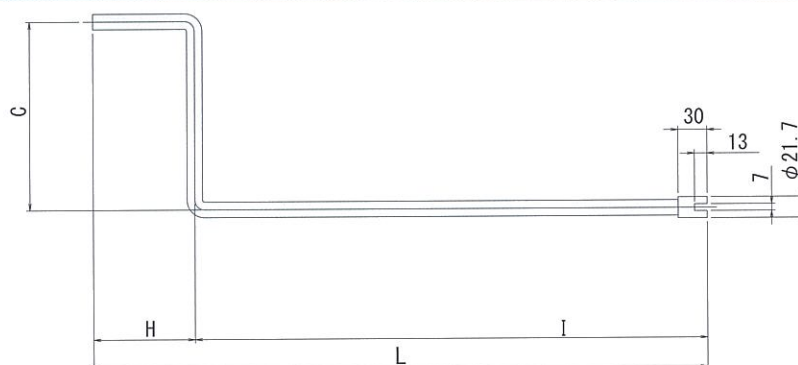


《口金立体図》

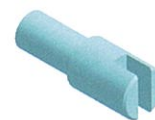


型式	径(φ)	全長(L)	取手部長さ(H)	クランク部(C)	インサート部(I)
16 - 635	16	635	105	195	530
16 - 690	16	690	110	195	580
16 - 710	16	710	105	195	605
16 - 730	16	730	105	195	625
16 - 755	16	755	105	170	650
16 - 900	16	900	105	195	795
16 - 1065	16	1065	105	195	960
16 - 1305	16	1305	105	195	1200
19 - 690	19	690	105	195	585
19 - 800	19	800	150	150	650
19 - 1150	19	1150	150	195	1000

ジャッキハンドル型用



《口金立体図》



型式	径(φ)	全長(L)	取手部長さ(H)	クランク部(C)	インサート部(I)
A1-L1154	16	900	105	195	795

※上記ハンドルはスペアタイヤキャリア操作用ハンドルです。ジャッキの操作等その他の用途には使用できません。

※φ19のハンドルは、PM系、PS系では使用できません。

※製品の的外観、仕様などは改良のため予告なしに変更することがあります。

正しく安全にお使いいただくために！

●スペアタイヤの取付け方法

1. 下降させたタイヤ吊り板をタイヤのディスクホイール中央の穴に通し、吊り板の突起部分が両方とも正しくはめられていることを確認しながら、シャフトを回して巻き上げてください。
2. タイヤが支持材まで巻き上げられると、吊り板内部のバネがきき始め操作ハンドルの回転が重くなります。そのまま巻き上げ続けるとバネが密着し回らなくなります(操作ハンドルに加える力は30~50kg位)ので、そこで締め付けを止めてください。
3. 操作ハンドルを逆回転しないで抜いてください。
4. 取付け後、タイヤを足で押して、緩みやガタつきがないか確認してください。
また、吊り板突起部分が両方とも正しくはめられていることを再度確認してください。
※タイヤに緩みやガタつきがないか、キャリアや周辺部材に変形、亀裂、破損、緩み等がないか、日常的に点検してください。

●スペアタイヤの取外し方法

1. シャフトを回して巻き下げてください。
※タイヤを取付けていない時は、シャフトを回して吊り板を巻き上げた状態にしてください。

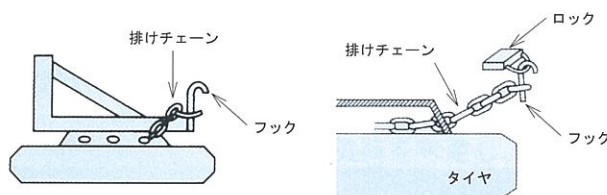
●操作不良防止として

1. チェーンがねじれたり絡んだりした状態で巻き上げ巻き下げ操作をすると、操作不能を生じる事があります。そのような時は、一度戻してチェーンのねじれや絡みを取り除いてから再操作してください。
2. 手動クランクハンドルで操作してください。
インパクトレンチ等を用いると高速のため、チェーンのねじれや絡みが発生したり破損することがあります。
3. 輸送途中にキャリアの天地を逆にすると、チェーンが本体ケース内に溜まり、ねじれや絡みを生じる場合があります。キャリア取付け時に、チェーンが正常昇降するか確認してください。

●二重安全使用法 (さらに安全を確保するために、二重安全使用法の実施をお勧めします)

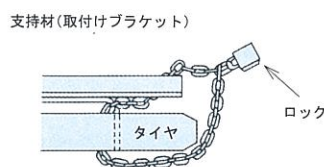
1. 排けチェーンの利用

キャリアの排けチェーンをタイヤ穴に通して、フックに掛けてください。



2. 雑用チェーンの利用

雑用チェーンにて支持材とタイヤを一緒に巻き、ロックしてください。



●その他注意事項

1. スペアタイヤキャリア本体やブラケット、又はスペアタイヤを縁石などにぶつけた際は、外観に異常がなくても必ず交換して下さい。

■ スペアタイヤキャリア総発売元

アオリバランサー・回転式中間支柱・各種トラック部品製造販売



タカラ産業株式会社

〒416-0946

静岡県富士市五貫島1318

TEL. 0545-61-5500 FAX. 0545-61-7359

E-MAIL. info@takara-co.com http://www.takara-co.com

■代理店