

アオリバランサー取付説明書/Intruksi Manual Flap Assister

お客様でご用意いただくもの

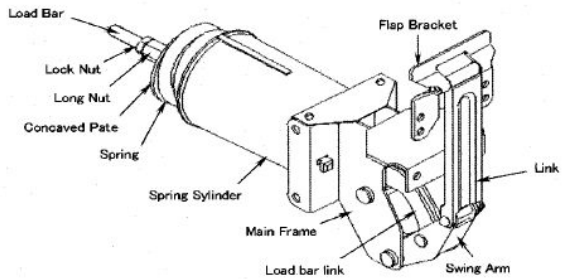
Daftar barang yang disediakan costumer

品名 Daftar Barang	サイズ Ukuran	数量 Jumlah (Pcs)		説明 Keterangan	参照 Referensi
		A=0°14	A=15°30		
スペーサー Spacer	φ15-16mm	1		Lihat gambar 5	
ボルト Baut	M10X30		2	-	No 4 Step 5 ①
ボルト Baut	M10X45	2		-	
ナット Nut	M10	2		-	
ばね座金 Washer Spring	M10	2		-	
ボルト Baut	M8	2		Tentang panjang lihat No 4 Step 5 ③	No 4 Step 5 ③
ボルト Baut	M8	4		Tentang panjang lihat No 4 Step 6 ④	No 4 Step 6 ④
ナット Nut	M8	8		-	No 4 Step 5 ③ & No 4 Step 6 ④
ばね座金 Washer Spring	M8	4		-	No 4 Step 6 ④

*Aについては図2参照
 Tentang "A" Lihat gambar 2

*アオリバランサー1個に対する数量です(トラック1台分ではありません)。
 *Jumlah diatas adalah untuk satu Flap Assister (Bukan untuk satu truk).

1) 標準構成図 Bagian bagian Flap Assister

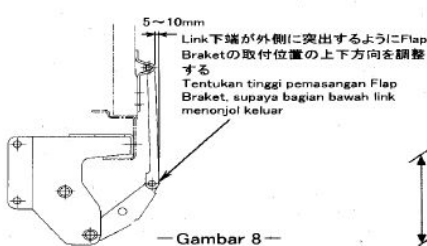


機種により部品形状や寸法は異なります。
 Model tergantung pada bentuk dan dimensi.

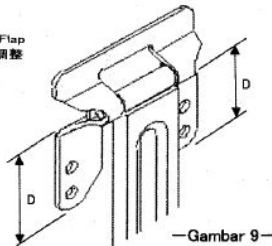
— Gambar 1 —

2) 取付位置の決定 Penentuan Posisi Pemasangan

- 1) Tentukan posisi pemasangan Flap Bracket (Posisi Atas/Bawah), Supaya bagian bawah link menonjol keluar 5~10mm. Kemudian tentukan juga tempat pemasangan Flap Bracket (Posisi Kiri/Kanan), Supaya posisi link tegak lurus pada frame truk. (Lihat gambar 8)
- 2) Tandai permukaan penutup truk dengan 4 lubang Flap Bracket
- 3) Mohon cek tempat yang telah di gambar, apakah Baut bisa di pasang. Jika bisa di pasang mohon buat 4 lubang dengan φ9. Jika pemasangan sulit (Contoh: Sulit membuat lubang, Baut tidak bisa di pasang, kepala Baut atau nut didalam penutup truk menabrak bagian frame, dll) mohon tidak membuat lubang.
- 4) Jika Baut bisa di pasang, Mohon pasang Flap Bracket pada penutup truk dengan Baut M8, Washer Spring, dan Nut. Mohon perusahaan anda menyediakan Baut M8, Washer Spring dan Nut agar bisa menyesuaikan dengan ketebalan penutup truk. Jika plat dalam atau plat luar penutup truk kurang kuat, bisa di tambahkan dengan plate. Jika Flap Bracket tidak bisa di pasang dengan Baut. Mohon membuat lubang di tempat yang bisa di pasang dengan Baut. Sehingga Flap Bracket bisa di pasang dengan Baut, Washer Spring dan Nut. Jika masih tidak bisa dipasang dengan Baut, bisa dipasang dengan Las, Mohon untuk membuat lubang atau Las di area D (Lihat Gambar 9).



— Gambar 8 —



— Gambar 9 —

手順7. スプリングを取付ける
 Step 7. Pasang Spring

【警告】スプリングは手作業で締付けてください。
 電動工具やエアツールを使用した場合はネジが切断するなどの重大事故発生の可能性が高くなりますので、スプリング締付け作業には絶対に使用しないでください。

Catatan Ketika memasang spring Mohon lakukan dengan manual.
 Dilarang menggunakan dengan alat listrik atau angin, karena bisa merusak bagian bagian Flap Assister yang dapat menyebabkan kecelakaan.

- 1) Spring Cylinderのツノ部をMain Frameのカギ穴部へ取付けてください。
- 2) Load BarをSpring中心部に真通させてながらSpringをSpring Cylinderの奥部まで挿入してください。
- 3) Concaved Plateの凸部をSpring側に向け、Load Barを中心の穴に通してください。
- 4) Washerを挿入後、Long Nutを取付けてSpringを締め付けてください。

手順2. 下記表を使用してMain Frame取付寸法B寸法を決定してください。
 Step 2. Dimensi B dapat di lihat pada tabel 1.

機種 Model	Link 長さ Panjang Link	B寸法 (mm) Dimensi B (mm)																	
		A	0	2	4	6	8	10	12	14	15	16	18	20	22	24	26	28	30
BMI23010A	230mm	B	29	29	28	27	26	25	24	23	30	29	29	28	27	26	25	24	23
BMI28010A	280mm	B	79	79	78	77	76	75	74	73	80	79	79	78	77	76	75	74	73

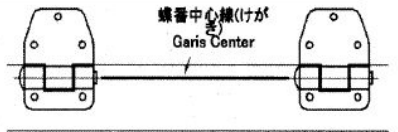
— Tabel 1 —

【例】BMI23010Aをアオリ段付量A=22mmのトラックに取付ける場合
 表のBMI23010Aの横列とA=22の縦行の交点からB=27を読み取る
 (Contoh) Jika ingin pasang BMI23010A pada truk dengan dimensi A=22mm, Maka BMI23010A dengan dimensi A=22mm, hasil dimensi B=27mm

機種 Model	Link 長さ Panjang Link	B寸法 (mm) Dimensi B (mm)																	
		A	0	2	4	6	8	10	12	14	15	16	18	20	22	24	26	28	30
BMI23010A	230mm	B	29	29	28	27	26	25	24	23	30	29	29	28	27	26	25	24	23
BMI28010A	280mm	B	79	79	78	77	76	75	74	73	80	79	79	78	77	76	75	74	73

手順3. 蝶番中心線を台枠に付けてください。
 (図3参照)

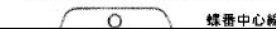
Step 3. Gambar garis di permukaan frame truk, sejajar dengan center engsel (Lihat gambar 3)



— Gambar 3 —

手順4. Main Frame 取付穴位置を付けて、取付穴(φ11)を2箇所開けてください。(図4参照)
 Step 4. Gambar garis dan buat 2 lubang (φ11) untuk pemasangan Main Frame (Lihat gambar 4)

- 1) すでに台枠にけがいてある蝶番中心線を基準に、下側へBの寸法で取付け高さ線を付けてください。
 - 2) 手順5でMain Frame取付ける際に横梗太等が干渉しない位置に、100mm間隔で取付けピッチ線を付けてください。
 - 3) 交点に取付け用の穴(φ11)を2箇所開けてください。
- 1) Gambar garis ke arah bawah dari garis center engsel dengan dimensi B yang telah ditentukan.
 - 2) Di tempat pemasangan Main Frame (Lihat Step 5) tidak mengganggu part lain seperti C Channel. Gambar 2 garis dengan jarak 100mm
 - 3) Buat 2 lubang dengan diameter 11mm di garis yang sudah di tentukan.



蝶番中心線

• Spring締付け後、SpringやSpringCylinderがつかつかないか確認してください。かたつく場合は増し締めしてください。増し締めしてアオリの開閉が軽くなり過ぎる場合は、Springの線径が太過ぎます。逆に、表2に示す値以上に締め付けなければならない場合は、線径が細過ぎます。線径が適正でないか故障の原因になりますので、Springを交換してください。

• 逆に、表2に示す値以上に締め付けなければならない場合は、線径が細過ぎます。故障の原因になりますので、適正なSpringに交換してください。

—Point Pekerjaan—

- Jika di tambahkan grease pada ulir Load Bar dan Washer, maka pergerakan spring akan menjadi lebih
- Setelah mengunci Spring, Mohon cek apakah Spring dan Spring Cylinder bergetar. Jika bergetar, bisa dikencangkan lagi, jika setelah dikencangkan penutup truknya terlalu ringan maka Spring terlalu besar. Sebaliknya, Jika Spring di kencangkan dan panjangnya lebih pendek dari pada tabel 2, maka Spring terlalu kecil. Karena dua hal itu penyebab masalah, mohon ganti Spring yang sesuai.

Spring種類 Jenis Spring	(色) (Warna)	アオリ全開時の許容Spring長 Panjang Spring setelah penutup truk di buka penuh
φ13 Spring (W)	(青) (Biru)	105mm以上 105mm (Minimal)
φ14 Spring (M)	(黄) (Kuning)	105mm以上 105mm (Minimal)
φ16 Spring (R)	(黒) (Hitam)	130mm以上 130mm (Minimal)
φ16 Double Spring (S)	(黒) (Hitam)	130mm以上 130mm (Minimal)

— Tabel 2 —

5) その他 Dan lain-lain

- 1) サイドバンパーなどの干渉物がある場合は、切り欠きか除去してください。
 - 2) アオリの開閉が重くなった場合は、アオリの蝶番に注油してください。Springを増し締めし表2に示す値を超えると、故障の原因になります。
 - 3) Flap Assisterはアオリ・蝶番・台枠の種類や寸法により、適正な機種や取付寸法が異なります。アオリ・蝶番・台枠の寸法によっては本取付説明書では対応できない場合もあります。
- 1) Jika ada penghalang, seperti side bumper dan lainnya, mohon potong untuk menghilangkankannya
 - 2) Jika saat buka tutup penutup truk menjadi berat, mohon untuk melumasi bagian Engsel penutup truk. Jika mengencangkan Spring melebihi batas pada tabel 2, dapat menyebabkan kerusakan.
 - 3) Flap Assister ada banyak jenis dan posisi pasang Flap Assister macam-macam, tergantung pada ukuran dan bentuk penutup truk dan Frame truk. Karena Manual Intruksi ini yang biasa ada kemungkinan tidak sesuai dengan truk yang khusus.

PT. TAKARA SANGYO INDONESIA

Jl. Bukit Akasia VII Blok AIII No. 16F KBI, Purwakarta-Jawa Barat
 Telp (0264) 8302055-56 Fax (0264) 8302058 www.takara-co.com/pttsi.html
 e-mail: watanabe@takara-co.com